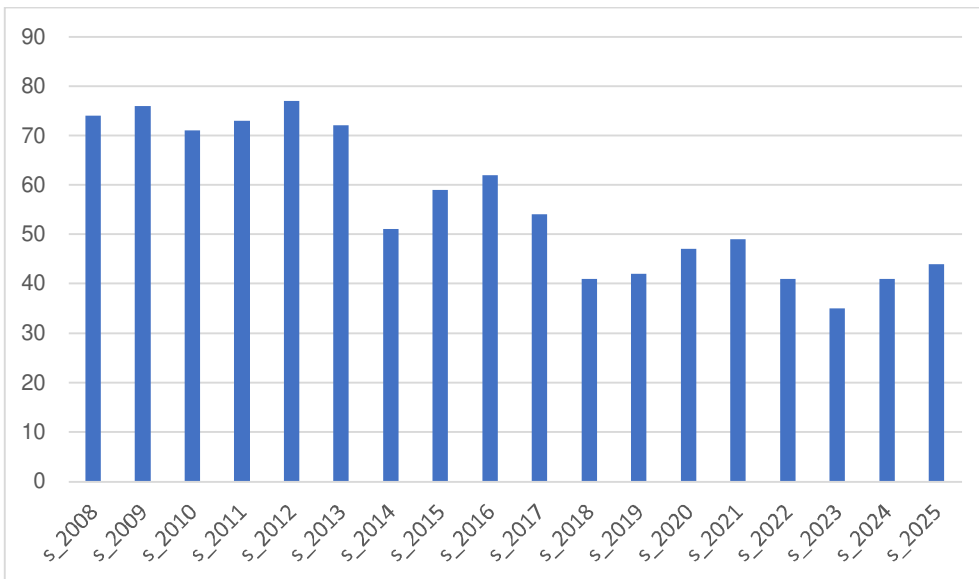


## Vesilahden kunnan varhaiskasvatuksen palvelutarpeen ennakointi

### 1. Varhaiskasvatuksen palvelutarpeen kehittyminen Vesilahden kunnassa

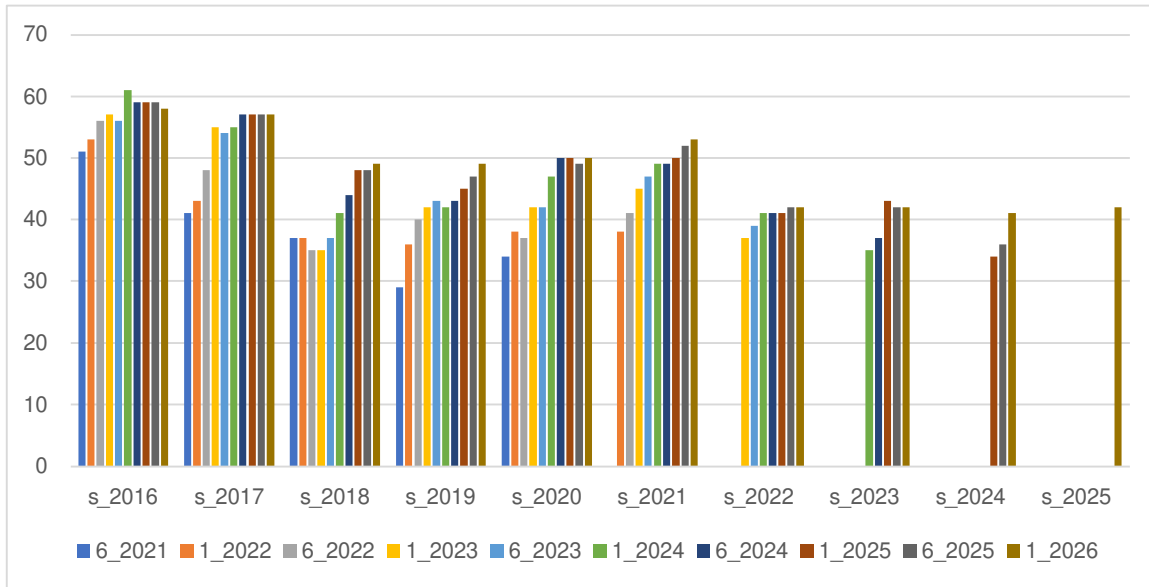
Vesilahden kunnan väkiluku oli laskusuuntaisen vuosina 2014–2019 ja samalla ajanjaksolla kunnan syntyvyys oli keskimäärin alle 40 lasta vuodessa. Kyseisenä ajanjaksona varhaiskasvatuksen palvelutarve väheni ja palveluverkkoa sekä palvelun tarjontaa sopeutettiin tilanteeseen. Vuodesta 2020 eteenpäin on muuttovoitto lisännyt Vesilahden kunnan väkilukua. Vaikka syntyvyys ei ole juurikaan lisääntynyt (taulukko 1), ovat kuntaan muuttajat tyypillisesti lapsiperheitä ja tilanne varhaiskasvatuksen palvelutarpeen osalta on nopeasti muuttunut.

Taulukko 1. Syntyvyys Vesilahdessa 2007-2025



Muuttovoitto on kasvattanut varhaiskasvatuskäisten lasten määrää vuosina 2021–2026 keskimäärin noin 10 % vuodessa (vuosina 2015–2023 kasvuprosentti oli noin 5). Taulukko 2 esittää, kuinka varhaiskasvatuskäisten määrä on kasvanut puolivuositain kesäkuun lopusta 2021 vuoden 2026 alkuun. Esimerkiksi esiopetuksen syksyllä 2025 aloittanut vuonna 2019 syntyneiden ikäluokasta voidaan havaita, että matalaa syntyvyyttä (28 lasta) on kompensoinut erityisesti vuoden 2022 voimakas muuttovoitto (11 lasta) ja ikäluokan koko on kasvanut ajalla 1.1.2026 mennessä 20 lapsella.

Taulukko 2. Varhaiskasvat usikäisten muuttovoitto Vesilahdessa 6/2021-1/2026.



Edellä mainitusta kehityksestä – jota vielä voimistivat lakiuudistukset pienten ja tuen tarpeisten lasten kertomista ryhmien muodostamisessa sekä varhaiskasvatuksen asiakasmaksujen alenemisestä johtuva osallistumisasteen nopea nousu – johtuen on reaalin varhaiskasvatuksen palvelutarve lisääntynyt merkittävästi etenkin alle kolmivuotiaiden osalta (taulukko 3). Tämä lisää palvelutarvetta sekä alle kolmivuotiaiden kertomien korkeamman kertomien (1,75) että palvelun käyttöajan pidentymisen kautta.

Tilannetta ennakoitiin kunnassa tehdyssä palveluverkkoselvityksessä 2022. Kunnanhallituksen talousseminaarissa 6.9.2022 käytiin läpi vaihtoehtoja palvelutarpeen kasvuun vastaamiseksi. Käytyjen keskustelujen pohjalta varattiin vuoden 2023 talousarvioon rahoitus päiväkotihankkeen suunnittelulle ja suunnitelmavuosien 2024–25 investointiohjelmaan resurssit hankkeen toteutukselle.

Tarkoituksen mukaisen kokoiseksi projektiksi väestöennusteen, strategian, palvelun järjestämisen ja rakennushankkeen toteutuksen näkökulmista nähtiin kolmiryhmäinen yksikkö, joka tarkoittaa hyötypinta-alaltaan 500–600 neliömetrin kiinteistöä ja noin 60 asiakaspaikkaa.

Syksyllä 2022 talouden suhdanteiden ja korkomarkkinoiden tilanne tuki kunnan voimakasta kasvua. Kuntaan valmistui 2020-luvun alussa 24–28 uutta asuinrakennusta vuosittain ja lisäksi vireillä oli sittemmin keskeytetyjä kaavahankkeita, joiden perusteella arvioitiin kasvun jatkuvan ja kunnan väkiluvun nousevan nopeasti ja pysyvästi.

Vuoden 2023 aikana yleisen talustilanteen muutos sekä rakennus- ja korkokustannusten voimakas nousu käänsivät kuntien välisen nettomuuton Vesilahden kunnan osalta negatiiviseksi. Vuonna 2023 esimerkiksi Vesilahden kunnan asuintonttien luovutusten määrä laski 50 % (18 -> 9) ja suhdanteet pientalojen rakentamisen näkökulmasta näyttivät heikoilta. Vuoden 2024 talousarviossa asuintonttien luovutuksen arvioitiin jäävän kymmeneen, mutta luovutuksia oli 15, joista 12 oli Metsämantereen uudelta asuinalueelta. Myös rakennuslupien määrä oli jo vuonna 2023 22kpl, joka on lähellä 2020-luvun keskiarvon (23,3) tasoa. Asuntorakentaminen näyttää elpyneen varsin nopeasti, sillä vuonna 2025 Vesilahdessa valmistui 23 asuntoa ja uusien aloituksia oli 28.

Päiväkotihankkeen suunnittelutarjoukset hyväksyttiin kunnanhallituksessa 11.3.2024 ja ne valmistuivat alkuvuodesta 2025, joiden käsittelyn yhteydessä kunnanhallitus pyysi 13.1.2025 sivistyslautakunnalta päivitetyn ennusteen varhaiskasvatuksen palvelutarpeesta. Sivistyslautakunta antoi päivitetyn ennusteen 11.3.2025, joka käsiteltiin kunnanhallituksessa 7.4.2025 ja kunnanvaltuusto päätti 14.4.2025 kunnanhallituksen esityksen mukaisesti siirtää päiväkodin rakentamisaikataulua investointisuunnitelmassa vuosille 2028–2029.

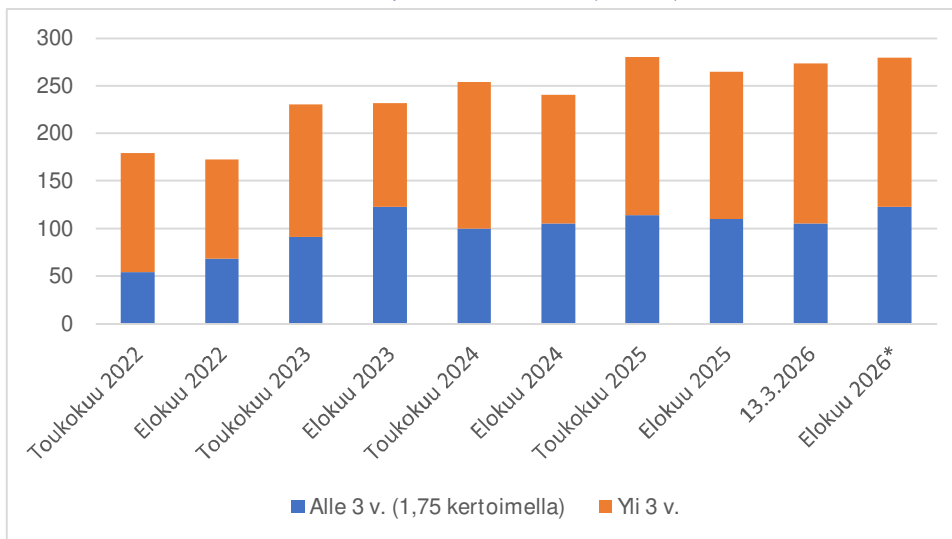
Kunnan väestökehitystä ja siihen perustuvaa palvelutarvetta seurataan mahdollisimman ajantasaisesti. Taulukon 3a perusteella voidaan todeta varhaiskasvatuksen palvelutarpeen kasvaneen erityisesti alle kolmivuotiaiden päiväkodissa tapahtuvan varhaiskasvatuksen lisääntymisen myötä, jonka vuoksi laskennallinen paikkatarve on kasvanut lapsimäärän enemmän. 27.3.2026 mennessä varhaiskasvatuksen toimintaan elokuussa 2026 on ilmoittautunut 45 lasta, joista 29 on alle 3-vuotiaita. Toiminnasta poistuu esiopetukseen 49 lasta ja toimintaa jäävistä lapsista 22 täyttää 3-vuotta ennen elokuuta 2026. Tällöin elokuussa 2026 tarvitaan tämän hetken tietojen perusteella palvelutarpeen kattamiseksi 279,5 varhaiskasvatusta paikkaa. Lisäksi on odotettavissa, että hakemuksia tulee ennen elokuuta lisää. Varhaiskasvatuksesta poistutaan yleensä esiopetusta edeltävänä kesänä, mutta palvelun käyttö aloitetaan pitkin toimintavuotta, jonka vuoksi on historiatiedon perusteella varauduttava vähintään 15% palvelutarpeen kasvuun toimintavuoden aikana (taulukko 3b).

Taulukko 3a. Kokoaikahoidossa olevat lapset 1/2022-8/2026 (ennuste).

Kokoaikahoidossa olevat lapset 2022	Alle 3 v.	Yli 3 v.	Laskennalliset paikat
Tammikuu	37	109	173,75
Toukokuu	31	125	179,25
Elokuu	39	104	172,25
Kokoaikahoidossa olevat lapset 2023	Alle 3 v.	Yli 3 v.	Laskennalliset paikat
Tammikuu	53	125	217,75
Toukokuu	52	139	230
Elokuu	70	109	231,5
Kokoaikahoidossa olevat lapset 2024	Alle 3 v.	Yli 3 v.	Laskennalliset paikat
Tammikuu	Tietoa ei saatavilla järjestelmävaihdon vuoksi.		
Toukokuu	57	154	253,75
Elokuu	60	135	240
Kokoaikahoidossa olevat lapset 2025	Alle 3 v.	Yli 3 v.	Laskennalliset paikat
Tammikuu	59	155	258,25

Toukokuu	65	166	279,75
Elokuu	63	154	264,25
<b>Kokoaikahoidossa olevat lapset 2026</b>	<b>Alle 3 v.</b>	<b>Yli 3 v.</b>	<b>Laskennalliset paikat</b>
Tammikuu	63	151	261,25
13.3.2026	60	168	273
Elokuun 2026 ennuste (27.3.2026 tiedossa olevilla lapsimäärillä)	70	157	279,5

Taulukko 3b. Kokoaikahoidossa olevat lapset 5/2022-8/2026 (ennuste).



\*27.3.2026 lukujen mukaan.

## 2. Varhaiskasvatuksen palvelutarve Vesilahden kunnassa toimintavuonna 2026–2027

Edellä kerrotun perusteella on varhaiskasvatuksessa varauduttava toimintavuodelle 2026–2027 sellaiseen palvelutarpeen kasvuun, joka edellyttää uusien tilojen käyttöönottoa. Tällä hetkellä käytössä olevien tilojen puitteissa voidaan henkilöstöä lisäämällä lisätä maksimissaan 14 varhaiskasvatusta paikkaa, mutta on epäodennaköistä, että ne mahdollistaisivat lakisääteisen palvelun toteuttamisen koko toimintavuoden ajan. Tilanteeseen vaikuttaa myös Vesilahdessa toimivan yksityisen ryhmäperhepäivähoitokodin toiminnan päättymisen, jonka kapasiteetti on 8 paikkaa.

Varhaiskasvat us on yhdessä teknisten palveluiden kanssa käynyt huolellisesti läpi kaikki vaihtoehdot lisätä varhaiskasvat uspaikkoja. Vertailua tehtiin yhtenäiskoulun tilojen (ml. Nurkan tilat), Peiponpellon päiväkodin liikunta- tai ruokasalin käyttöönoton ym. kunnan tilojen sekä kodalta käsin toimivan metsäryhmän kesken, mutta toiminnallisesti ja taloudellisesti parhaana vaihtoehtona nähdään Tapolan kiinteistön käyttöönotto väliaikaiseen päiväkotikäyttöön. Terveystarkastajan 26.3.2026 tekemän ennakkotarkastuksen tarkastuskertomuksen mukaan tila on otettavissa päiväkotikäyttöön maksimissaan 19 lapselle melko pienin kunnostus- ja muutostöin, jotka noudattavat kiinteistön kuntoarvion toimenpiteitä ja tukevat kiinteistön jatkokäyttöä. Päiväkotikäyttöön tarvittavat kalusteet ja tarvikkeet on mahdollista valita taloudellinen ja ekologinen kestävyys huomioiden siten, että ne voidaan hyödyntää edelleen Tapolassa ja/tai päiväkodeissa.

Käytännössä tämä edellyttää yhden varhaiskasvat usryhmän henkilöstön palkkaamista, toimintaan sopivien tilojen, kalusteiden ja tarvikkeiden osoittamista sekä tukipalveluiden järjestämistä.

Varhaiskasvat uksen opettajan, sosionomin ja lastenhoitajan palkkakulut yhdessä ovat noin 150 000 euroa vuodessa eli vuoden 2026 osalta määrärahan tarve lisääntyy noin 65 000 euroa. Koska varhaiskasvat uksen johtamisjärjestelmä ei kestä nykyisellään uuden ryhmän perustamista uuteen paikkaan, on tarkoituksenmukaista nimetä ryhmä rekrytoitavan varhaiskasvat uspäällikön alaisuuteen ja nimetä ryhmän opettaja varajohtajaksi. Tällöin johtamisjärjestelmä on kunnanhallituksen 16.2.2026 (§ 19) päättämän mallin mukainen ja ennakoit uuden päiväkodin edellyttämää johtamisjärjestelmää. Edellä esitetyt palkkakulut sisältävät järjestelyn.

Kunnanvaltuuston 10.11.2025 hyväksymässä talousarviossa (§ 79) Tapolan tilojen korjaamiseen on osoitettu 200 000 euron määräraha, joka esimerkiksi terveystarkastajan tarkastuskertomuksen perusteella voitulkita palvelevan sekä kiinteistön päiväkotikäyttöä jatkamista. Mikäli tätä määrärahaa hyödynnetään Tapolan kiinteistön kunnostukseen päiväkotikäyttöön, ei kiinteistön käyttöönotto edellytä määrärahojen lisäämistä. Kiinteän kalustuksen ohella varhaiskasvat uksen tiloihin toimintaan sopivia tarvikkeita, kalusteita, tarvikkeita ja materiaaleja, joiden kustannusarvio on noin 20 000 €.

Tapolan kiinteistöissä järjestettävä varhaiskasvat us lisää ruokailuun, siistimiseen ja kuljettamiseen liittyviä palvelutarpeita. Arvio lisämäärärahasta sisäisiin palveluihin on vuositasolla noin 55 000 € ja vuoden 2026 osalta noin 23 000 €.

Lisääntyvät kulut olisivat vuonna 2026 noin 0,7% vuosina 2027 ja 2028 noin 1,7% opetus- ja varhaiskasvat uspalveluiden toimintakatteesta.

### **3. Varhaiskasvat uksen palvelutarpeen kehitys Vesilahden kunnassa kohti 2030-lukua**

Vesilahden kunnassa varhaiskasvat uksen sekä esi- ja perusopetuksen palvelutarvetta arvioidaan työvälineellä, joka perustuu Digi- ja väestöviraston puolivuositain toimittamaan pienalueittaiseen väestötietoon ikävuositain sekä yksitiskoittaiseen tietoon kunnassa olevista tonteista. Tonteista voidaan yhteistyössä rakennusvalvonnan kanssa ennakoit u rakennustyyppien ja arvioidun valmistumisvuoden perusteella palvelutarpeen muutoksia ikäryhmittäin ja alueittain. Vesilahden

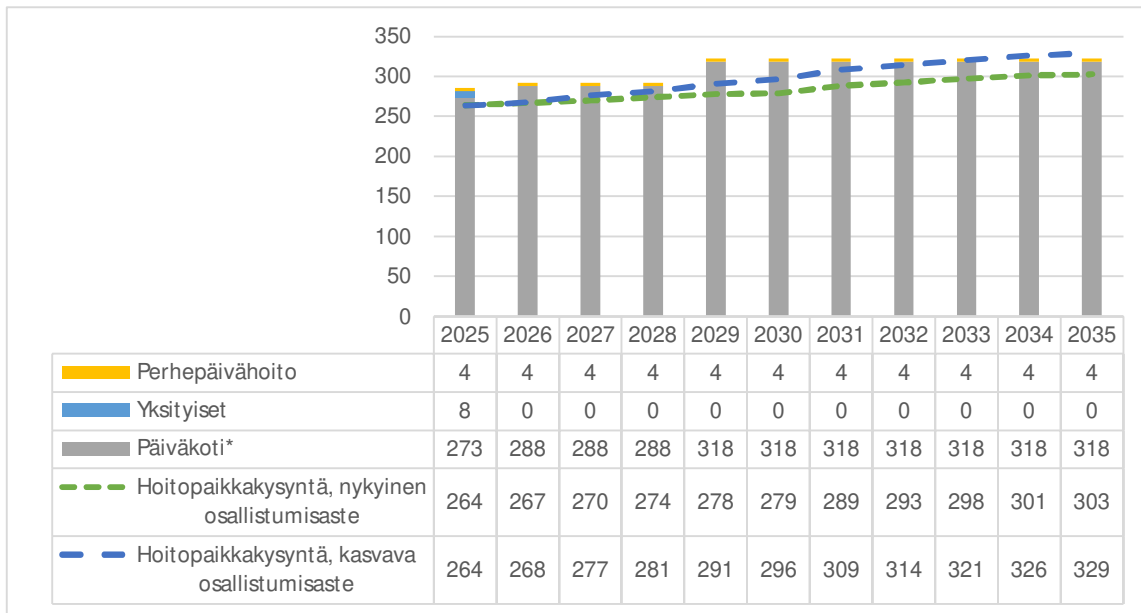
kunnassa oli vuoden 2026 alussa 226 rakennusvalmista tonttia. Tontit asoinen ennakoiti on mahdollista, koska kunnan henkilöstössä on syvälistä osaamista tontteihin ja tonttikauppoihin liittyen.

Ennustemalli ei huomioi tontteja, joita ei vielä ole olemassa. Tällä hetkellä ennustemallin ulkopuolella on 138 tonttia asuinrakennuksille, jotka eivät ole vielä luovutuskelpoisia. Lisäksi kunnan omistuksessa on tonttivarantoa siten, että seuraavan viiden vuoden aikana on luovutettavissa asumiseen yli 100 tonttia.

Tontit asoisessa toimintamallissa arvioidaan tarvetta palvelun järjestämisen näkökulmasta – se kertoo, millaiseen palvelutarpeeseen kunnan on (ikäluokkien koot ja mahdollinen muuttovoitto huomioiden) varauduttava, jotta palvelut pystytään järjestämään lain edellyttämällä tavalla.

Taulukossa 6 esitetään 1.1.2026 väestö- ja tonttitietojen mukainen ennuste varhaiskasvatuksen palvelukysynnästä vuoteen 2035 asti. Ennustemallin luotettavuus heikkenee mitä pidemmälle ajassa mennään, mutta tämän hetken mallilla Tapolan tuomat lisäpaikat riittäisivät palvelutarpeen kattamiseen uuden päiväkodin suunniteltun käyttöönottovuoteen 2029 asti.

Taulukko 6. Varhaiskasvatuksen ennakoitu palvelukysyntä 2025–2035 (ennuste 27.3.2026 tiedoilla)



\* Lukuun lisätty vuosille 2026-2028 mahdollisen Tapolan päiväkotikiinteistön paikat ja vuodesta 2029 eteenpäin uuden yksikön paikat.

Nykyiseen taloudelliseen suhdanteeseen liittyy paljon epävarmuuksia, jotka eivät ole kunnan hallittavissa. Tampereen kaupunkiseudun asumisen ja rakentamisen tietokunnan tiedoista (taulukko 7a-f) voidaan havaita, että rakennuslupien määrä, asuntorakentamisen aloitukset ja valmistuneet asunnot elpyivät Vesilahdessa koron nousujen ja inflaation vaikutuksista odotettua, yleistä suhdannetta ja muita Tampereen kaupunkiseudun kuntia nopeammin. Tämä voi yhdessä uusien luovutettaviksi tulevien kiinnostavien tonttien Metsämänteren ja Suomela-Järvenrannan alueilla sekä Lempäälän asuntomessuihin liittyvän markkinoinnin kanssa indikoida kasvun jatkuvan ja kiihtyvän. Myöntöisen skenaarion toteutuessa voidaan varhaiskasvatusta lisätä lisäämään vuodelle 2028 uusilla väliaikaisratkaisuilla, jotka eivät välttämättä ole yhtä kustannustehokkaita ja asiakaslähtöisiä kuin [www.vesilahti.fi](http://www.vesilahti.fi)

Tapolan väliaikainen käyttöönotto. Toisaalta taloudellinen suhdanne ja korot ovat hyvin epävarmassa tilanteessa, eikä niiden vaikutusta Vesilahden väestökehitykseen ole mahdollista tarkasti ennakoida, joten tonttien varauksia ja luovutuksia, rakennuslupia sekä asuinrakentamisen aloituksia ja valmistumisia on tarkoituksenmukaista seurata varhaiskasvatuksen palvelukysynnän ennakoimiseksi kuukausitasolla.

Taulukot 7 a-f. Vesilahden ja Tampereen kaupunkiseudun muiden kuntien asuntojen aloitusten, rakennuslupien ja valmistuneiden asuntojen määrien vuosimuutosten vertailu.

